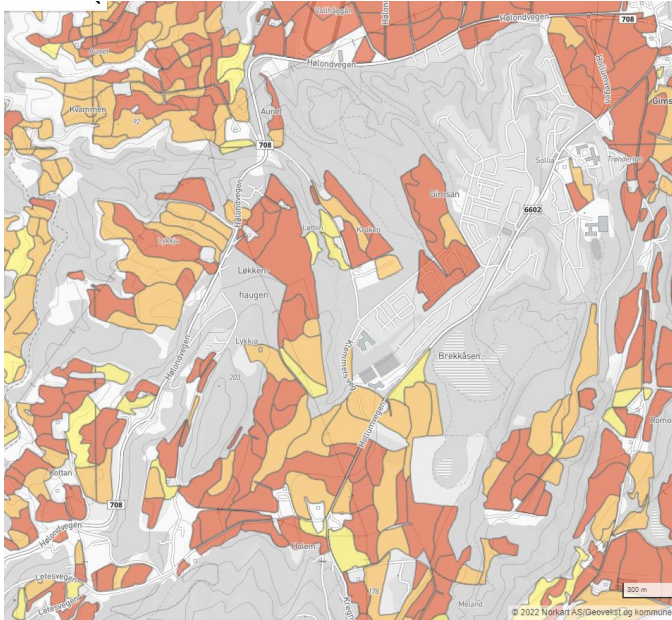


Beskrivelse av dagens landbrukssituasjon og friluftslivsverdier på Brekkåsen.

Jordbruket på Brekkåsen

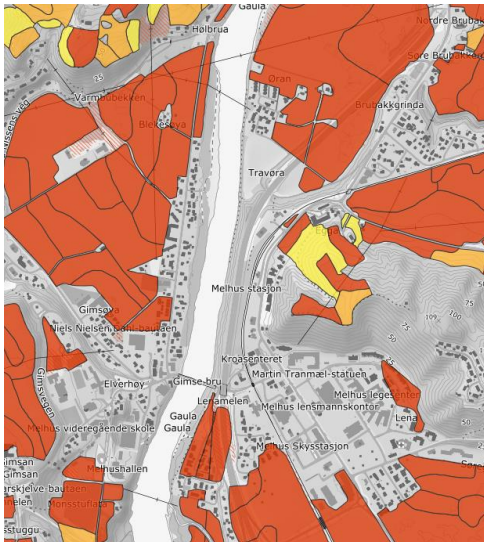


Noe grovt beskrevet strekker Områdeplan for Brekkåsen seg fra bautaen til Einar Tambarskjelve og Gimstunnellen i nord, og fram til krysset mellom Letesvegen og Hollumsvegen ved Holem i sør. I vestlig retning er Fv 708 Hølonvegen avgrensningen, mens det mot øst er lagt en plangrense langs Hollumsvegen fram til Brekkmoen, hvor planområdet utvides mot øst til vege benevnt Romolshåggån, for derfra å gå nord igjen mot Gimskleiva, og videre nordover til bautaen ved Gimslan. Arealene i Merradalen og deler av jorda til Gimslia er her inkludert i planområdet.

Innenfor dette planområde ligger det flere aktive gårdsbruk, og det er registrert til sammen 960 daa fulldyrka jord her. Dyrkajorda fordeler seg på 14 landbrukseiendommer.

Dyrkajorda benyttes hovedsakelig til kornproduksjon, og er av svært god kvalitet og god kvalitet. Nede ved Gimslan, ca 70 m.o.h er arealene klassifiserte til å være matkornarealer. Opp til Brekkåsen stiger terrenget såpass, at dyrkajorda her ligger på ca 135 – 160 m.o.h.

Et aktivt jordbruk i Melhus



Jordkvalitet utsnitt fra Melhus 1:10000, kilde: NIBIO-Kilden

Dyrkajorda rundt Melhus sentrum er lettdrevet matkornareal av nasjonal verdi. Det aller meste av jorda benyttes til kornproduksjon, men med innslag av grasproduksjon, og er grunnlaget for mange aktive gårdsbruk. Gjennomsnittlig avlingsnivå for korn er på ca. 450 - 500 kg pr daa. Det dyrkes en del høsthvete rundt sentrum, samt rughvete, foruten bygg og havre, som er den vanligste kornsorten.

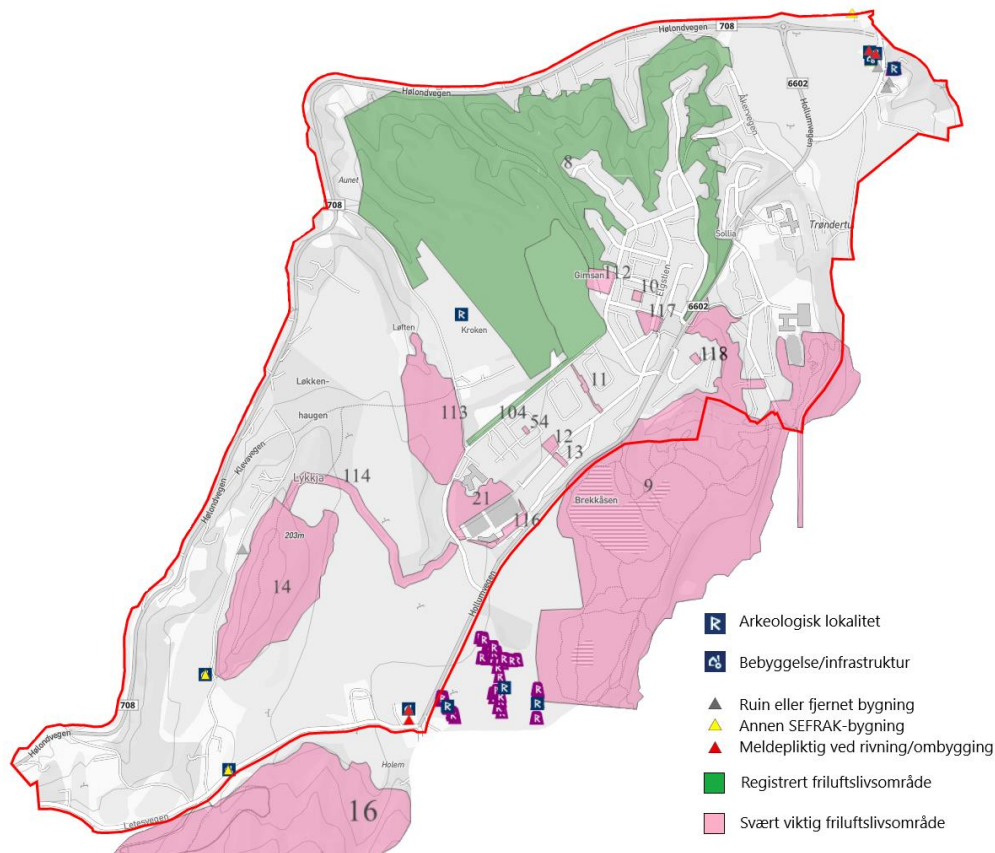
Noen gårdsbruk har husdyrhold, bl.a Melhusgården øvre, som satser på kjøttproduksjon. Nord for sentrum på Rathe er det også ammekyr. Ellers må en litt lengre ut fra sentrum for å finne husdyrhold. Disse husdyrene er viktige for å holde beitelandskapet rundt sentrum åpent. Beitelandskapet rundt Melhus sentrum har over mange år grodd igjen, og det er i dag lite igjen av det som engang var i bruk av husdyr, og som er viktig for bl.a artsmangfoldet.

På Melhus-gården Øvre er Medalhus Andelslandbruk etablert, et svært populært tilbud for folk som ønsker å produsere mat, men som ikke har egne arealer egnet til dette. Her dyrkes mange sorter grønnsaker og poteter, og medlemmene er med på hele prosessen fra såing til høsting. I tillegg tilbys økologiske produkter og mange aktiviteter. På Gimsan er av Trøndelags største kålrotprodusenter etablert, med eget pakke- og kjølelager for avlinga. Sammen med stiftelsen Prestegårdslåna har grunneiere på sørsiden av Melhus sentrum laget en plan for varig vern av Medalhus, som et innspill både til kommuneplanens arealdel og nasjonalt for styrking av jordvernet. De ønsker å opprettholde et robust og aktivt landbruk for framtida.

Melhus har et aktivt og faglig oppdatert landbruk, også i de sentrumsnære områdene, med mange funksjoner i tillegg til å produsere mat. Nedbygging av jordbruksarealene i og rundt sentrum medfører endringer utover bortfall av matproduserende arealer. Dyrkajord kan blant annet også verne mot flom, da den kan ta opp store mengder vann og fungere som buffer når det regner som verst.

Utsnitt fra jordkvalitetskartet til NIBIO viser tydelig at store deler av landbruksområdene rundt eksisterende bebyggelse er av «svært god jordkvalitet» (rød farge). Det betyr jordbruksareal som er lettdrevet og normalt sett gir gode, årvisse avlinger av kulturvekster tilpasset lokalt klima. Helning er under 20 prosent. Orange farge er «god» jordkvalitet, som har sammenheng med driftsforhold og helning. Gul farge viser jord med begrensede jordegenskaper eller mye helling. Flere av disse arealene er omdisponert/regulert fra før, men ikke utbygd.

Friluftsliv



Området som det skal utarbeides områdeplan for er et område med mange boliger, barneskole og barnehager. I kommunens friluftslivskartlegging er det registrert flere svært viktige friluftsområder, og flere registrerte friluftsområder. Det er flere små lekeplasser i området, og dette er alle viktige møteplasser. I tillegg er det noen nærturområder som er viktige å ta vare på.

Nærturområder:

Gimse-nord (8) er et nærturområde med flere stier. Brukes i hovedsak av folk som bor i området. Registrert med verdi c. Området har potensiale til å brukes mer enn det gjør i dag. Det går sti fra bl.a. en av lekeplassene i området.

Løkkenhaugen (14) er et nærturområde for boligfelt. På toppen er det en mast og et utsiktspunkt. Brukes av skoler og barnehager. Bålplasser og gapahuk finnes her. Området er større i nordøst enn det som framkommer av kartet. På flyfoto synes reel utstrekning. Det er registrert en sti/grønnkorridor fra Klemmetsveg som går opp mot Løkkenhaugen (14).

Andre viktige områder som er utenfor, men i nær tilknytning til planområdet er **Norgardsmyra/Brekkåsen (9)** og **Våttåsen/Kregneskjølen (15)**. Begge områdene er svært viktige for beboerne i hele området.

Nordgardsmyra (9) har flere turstier og utsiktspunkt. Området er også brukt til orienteringsløp. Stier for terrengsykling ble etablert i forbindelse med NM. Det finnes to parkeringsplasser langs Hollumvegen, og en ved Tambartun.

Våttåsen/Kregneskjølen (15) er et stort utfarts-turområde. Mange turmuligheter med et godt utvalg av stier på Våttåsen. Drives også med o-løp på Våttåsen. Oppkjørte skiløyper på Kregneskjølen om vinteren. Her er det rundløyper fra 7 til 21 km. Området er spesielt egnet vinterstid, men kan like godt benyttes om sommeren. Fiskevann. Skilting. Traktorvei opp fra Kvål. Adkomst fra Skjetnemyra. Torkelstjønna blir brukt som et turmål av de eldste barna på Rosmælen skole.

Leke- og rekreasjonsområder:

Gimse lekeplass (10)

Lekeplass i tilknytning til boligfelt.

Brekkåsen nord, lekeplass (11)

Lekeplass i tilknytning til boligfelt.

Brekkåsen sør, lekeplass (12)

Lekeplass i tilknytning til boligfelt, grusplass. Blir brukt som skøyteis om vinteren.

Brekkåsen sør 2, lekeplass (13)

Lekeplass i tilknytning til boligfelt. Blir brukt som akebakke om vinteren.

Tarzanskogen (21)

Opparbeidet lekeområde med barklagte stier, naturen tilrettelagt for lek og utvikling. Brukes hver dag av skolen. Bålplass med gapahuker.

Klemmets veg lekeplass (54)

Lekeplass i tilknytning til boligfelt.

Brekkåsen skitrase/skileik (104)

Skitrase og en åker som brukes kun om vinteren til skileik av barnehagen.

Brekkåsen skøyteis (112)

Leke- og ballplass (grusbane). Blir brukt som skøyteis om vinteren. Brukes av barnehage/skole.

Holemsskogen (113)

Leke- og rekreasjonsområde som er mye brukt av barnehage og skole. Her er det ake- og skibakke. Området blir brukt både vinter og sommer. Holemsbekken brukes til spesielle tema: båtrace, brubygging og insektsamling (flora ved bekk). Holemsskogen blir brukt til grilling, aking, snølek og ball-lek.

«Sti» Brekkåsen (114)

«Sti» langs åkerkanten fra skoleområdet og opp mot Kneppen: blir brukt alle årstider, til fots og på ski. Brukes av skolen.

Brekkåsen stadion lekeskog (116)

Liten lekeskog i tilknytning til skolen. Området har blitt transformert.

Elgstient lekeområde (117)

Lekeområde i tilknytning til boligfelt. Liten ballplass.

Tjurrupynten lekeplass (118)

Lekeplass i tilknytning til boligfelt. Fotballbane, sandkasse og div andre lekeapparater.